



## PROBABLES AGRESIONES A INTEGRANTES DE CORPORACIONES DE SEGURIDAD Y PROCURACIÓN DE JUSTICIA EN JALISCO

2 de mayo de 2022



Total de probables víctimas de  
agresiones: 293

- Probables víctimas de **desaparición: 13** (7 cuentan con reporte de desaparición. En 6 casos, los medios de comunicación refieren que al delito de desaparición se sumaría el agravante de privación ilegal de la libertad).
- Probables víctimas **ilesas** durante agresión: **27**
- Probables víctimas **heridas: 146**
- Probables víctimas de **homicidio: 101**
- Probables víctimas de **violencia laboral y/o institucional: 1** persona identificada y 2 casos más con número indeterminado de probables víctimas.
- Probables víctimas de **amenazas: 5**

Fuente: registros en medios de comunicación monitoreados por la Unidad de Análisis y Contexto de la CEDHJ desde el 1 de enero de 2019 al 2 de mayo de 2022.

Actualización de hechos ocurridos del 25 de abril al 2 de mayo de 2022

San Pedro Tlaquepaque

26/04/2022. Se registró una agresión en contra de elementos de la Fiscalía de Jalisco. Los agentes estaban por cumplimentar una orden de aprehensión cuando fueron atacados con arma de fuego desde una finca sobre las calles Abedul y Cedros, de la colonia Arboledas de San Martín.

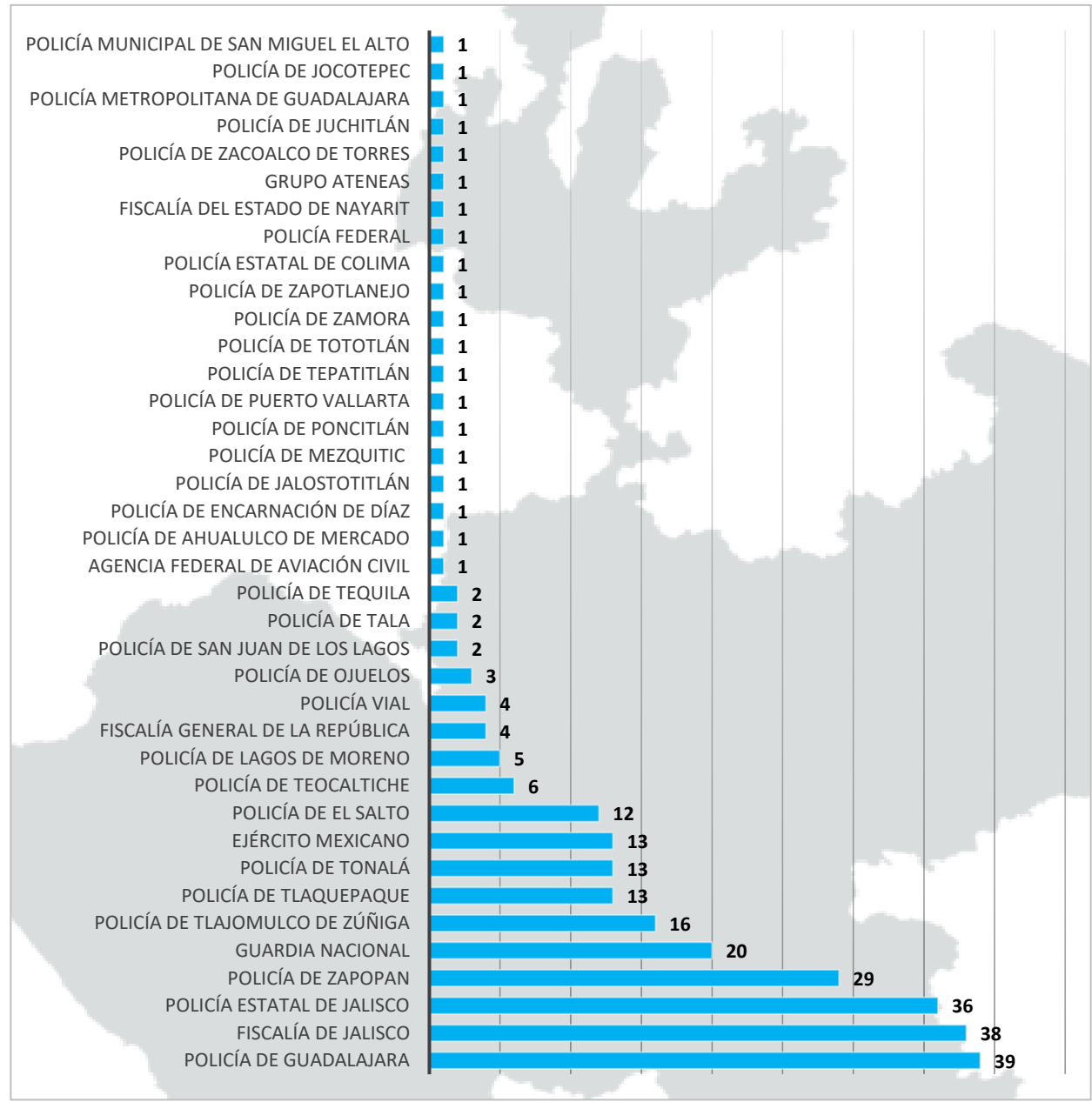
No se reportaron elementos heridos.

Puerto Vallarta

28/04/2022. Dos mujeres integrantes del Ejército Mexicano fueron privadas ilegalmente de la libertad cuando se encontraban de vacaciones en un conjunto habitacional, en la zona de Marina Vallarta. Posteriormente se reportó la localización de ambas; se encontraban con heridas, pero fuera de peligro.

Fuente: registros en medios de comunicación monitoreados por la Unidad de Análisis y Contexto de la CEDHJ desde el 1 de enero de 2019 al 2 de mayo de 2022.

**PROBABLES AGRESIONES EN JALISCO, SEGÚN CORPORACIÓN AFECTADA (2019-2022)**



La corporación que ha registrado mayor número de hechos con características de agresión es la Policía de Guadalajara.

Fuente: registros en medios de comunicación monitoreados por la Unidad de Análisis y Contexto de la CEDHJ desde el 1 de enero de 2019 al 2 de mayo de 2022.

# MUJERES INTEGRANTES DE CORPORACIONES DE SEGURIDAD Y PROCURACIÓN DE JUSTICIA AGREDIDAS

## SIMBOLOGÍA

Probables víctimas por municipio

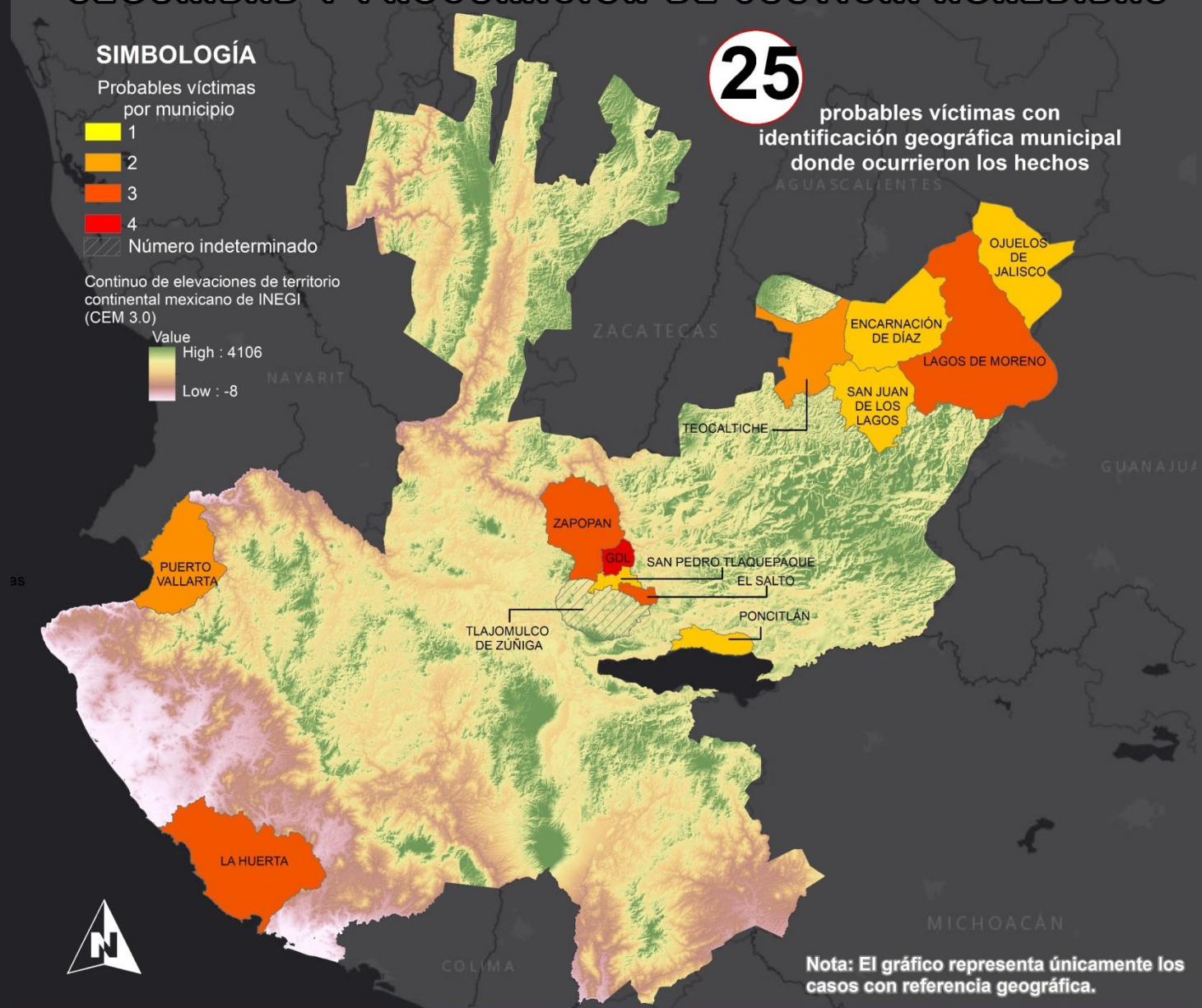


Continuo de elevaciones de territorio continental mexicano de INEGI (CEM 3.0)

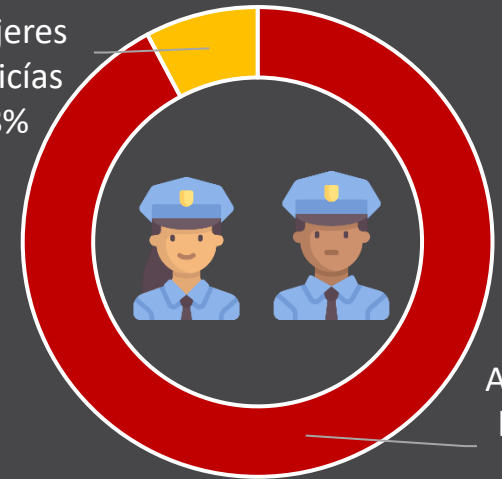


**25**

probables víctimas con identificación geográfica municipal donde ocurrieron los hechos



Agresión a mujeres policías  
8%



Agresión a hombres policías  
92%

Fuente: registros en medios de comunicación monitoreados por la Unidad de Análisis y Contexto de la CEDHJ desde el 1 de enero de 2019 al 2 de mayo de 2022.

Nota: El gráfico representa únicamente los casos con referencia geográfica.

Fecha de elaboración:  
02 de mayo del 2022

Fuente: Elaboración propia con base en registros en medios de comunicación monitoreados por la Unidad de Análisis y Contexto de la CEDHJ, desde el 01 de enero de 2019 al 02 de mayo del 2022.  
<https://www.inegi.org.mx/app/geo2/elevacionesmex/>

Análisis y Contexto

CEDHJ  
Comisión Estatal de Derechos Humanos Jalisco





# AGRESIONES A INTEGRANTES DE CORPORACIONES DE SEGURIDAD Y PROCURACIÓN DE JUSTICIA EN MOMENTOS NO LABORALES

**SIMBOLOGÍA**  
Número de agentes por municipio



Límite oficial del estado, bajo decreto 26387, 2012.

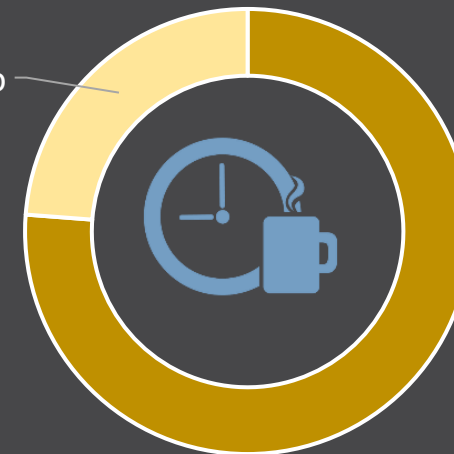


**58**

agentes con probables agresiones  
(2 sin referencia geográfica)

51 hechos registrados en 9 municipios del estado.

Agresión durante actividad no laboral 24%



Agresión durante momento laboral 76%

**Fuente:** registros en medios de comunicación monitoreados por la Unidad de Análisis y Contexto de la CEDHJ desde el 1 de enero de 2019 al 2 de mayo de 2022.

Nota: El gráfico representa únicamente los casos con referencia geográfica.

Fecha de elaboración:  
02 de mayo del 2022

Fuente: Elaboración propia con base en registros en medios de comunicación monitoreados por la Unidad de Análisis y Contexto de la CEDHJ, desde el 01 de enero de 2019 al 02 de mayo del 2022.

Análisis y Contexto

**CEDHJ**  
Comisión Estatal de Derechos Humanos Jalisco

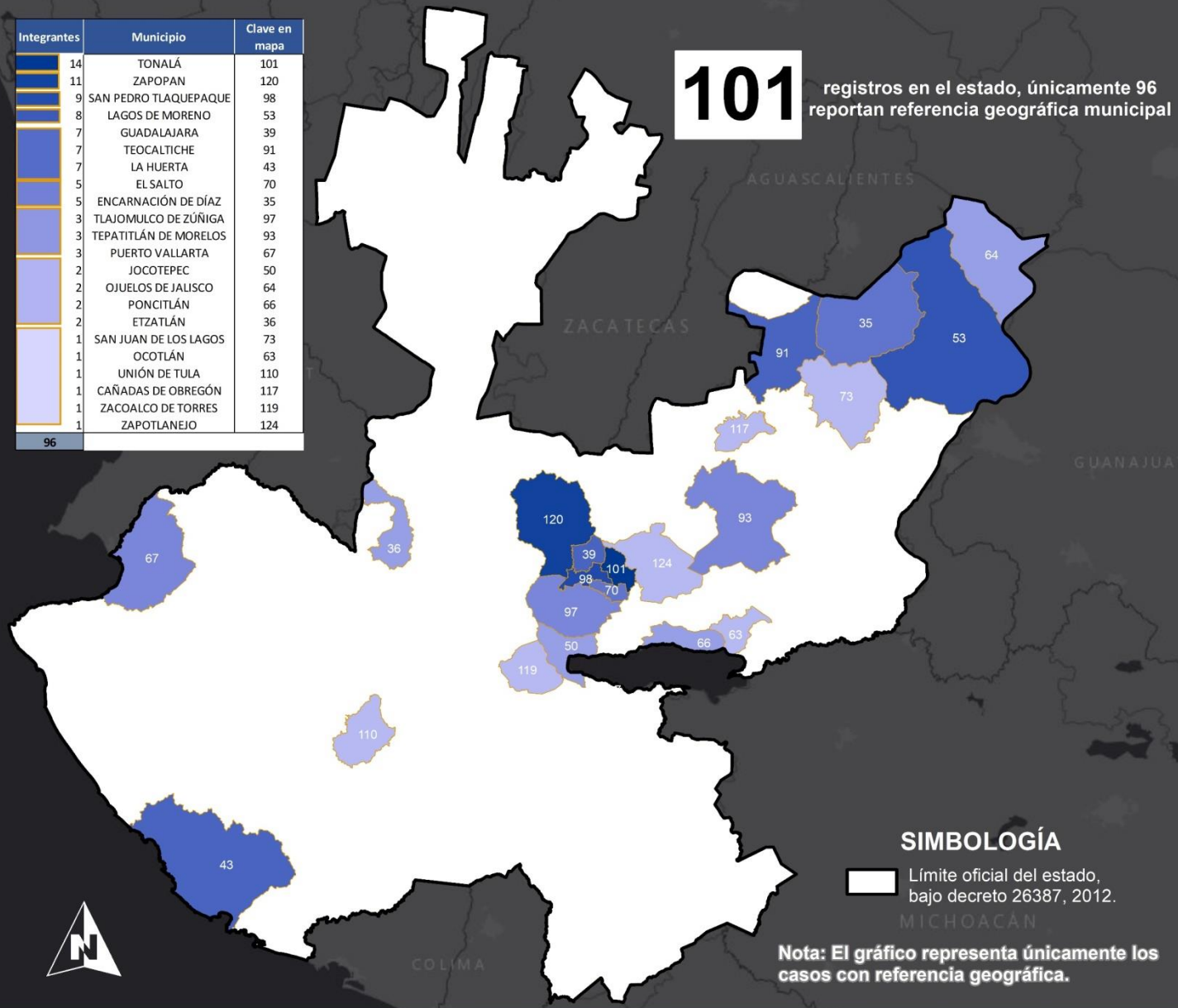


# MUERTES VIOLENTAS DE CORPORACIONES DE SEGURIDAD Y PROCURACIÓN DE JUSTICIA DE SEGURIDAD Y PROCURACIÓN DE JUSTICIA

Integrantes	Municipio	Clave en mapa
14	TONALÁ	101
11	ZAPOPAN	120
9	SAN PEDRO TLAQUEPAQUE	98
8	LAGOS DE MORENO	53
7	GUADALAJARA	39
7	TEOCALTICHE	91
7	LA HUERTA	43
5	EL SALTO	70
5	ENCARNACIÓN DE DÍAZ	35
3	TLAJOMULCO DE ZÚÑIGA	97
3	TEPATITLÁN DE MORELOS	93
3	PUERTO VALLARTA	67
2	JOCOTEPEC	50
2	OJUELOS DE JALISCO	64
2	PONCITLÁN	66
2	ETZATLÁN	36
1	SAN JUAN DE LOS LAGOS	73
1	OCOTLÁN	63
1	UNIÓN DE TULA	110
1	CAÑADAS DE OBREGÓN	117
1	ZACOALCO DE TORRES	119
1	ZAPOTLANEJO	124
96		

**101**

registros en el estado, únicamente 96 reportan referencia geográfica municipal



## SIMBOLOGÍA

▭ Límite oficial del estado, bajo decreto 26387, 2012.

Nota: El gráfico representa únicamente los casos con referencia geográfica.



Fuente: registros en medios de comunicación monitoreados por la Unidad de Análisis y Contexto de la CEDHJ desde el 1 de enero de 2019 al 2 de mayo de 2022.

Fecha de elaboración:  
02 de mayo del 2022

Fuente: Elaboración propia con base en registros en medios de comunicación monitoreados por la Unidad de Análisis y Contexto de la CEDHJ, desde el 01 de enero de 2019 al 02 de mayo del 2022.

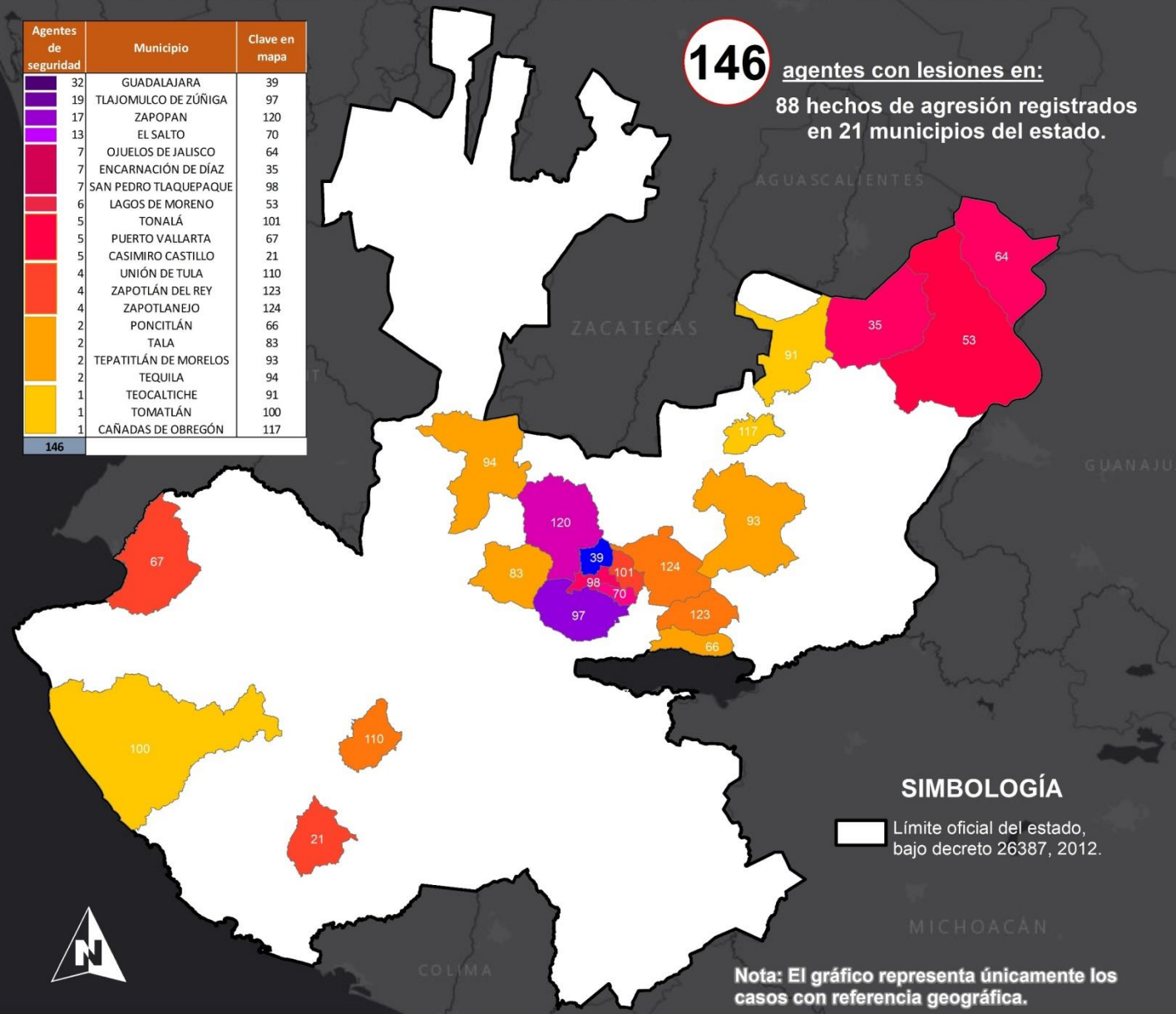


# INTEGRANTES DE CORPORACIONES DE SEGURIDAD Y PROCURACIÓN DE JUSTICIA CON LESIONES

Agentes de seguridad	Municipio	Clave en mapa
32	GUADALAJARA	39
19	TLAJOMULCO DE ZÚÑIGA	97
17	ZAPOPAN	120
13	EL SALTO	70
7	OJUELOS DE JALISCO	64
7	ENCARNACIÓN DE DÍAZ	35
7	SAN PEDRO TLAQUEPAQUE	98
6	LAGOS DE MORENO	53
5	TONALÁ	101
5	PUERTO VALLARTA	67
5	CASIMIRO CASTILLO	21
4	UNIÓN DE TULA	110
4	ZAPOTLÁN DEL REY	123
4	ZAPOTLANEJO	124
2	PONCITLÁN	66
2	TALA	83
2	TEPATITLÁN DE MORELOS	93
2	TEQUILA	94
1	TEOCALTICHE	91
1	TOMATLÁN	100
1	CAÑADAS DE OBREGÓN	117

**146**

agentes con lesiones en:  
88 hechos de agresión registrados en 21 municipios del estado.



**CEDHJ**  
Comisión Estatal  
de Derechos Humanos  
Jalisco



Fuente: registros en medios de comunicación monitoreados por la Unidad de Análisis y Contexto de la CEDHJ desde el 1 de enero de 2019 al 2 de mayo de 2022.

Fecha de elaboración:  
02 de mayo del 2022

Fuente: Elaboración propia con base en registros en medios de comunicación monitoreados por la Unidad de Análisis y Contexto de la CEDHJ, desde el 01 de enero de 2019 al 02 de mayo del 2022.

Análisis y Contexto

**CEDHJ**  
Comisión Estatal  
de Derechos Humanos  
Jalisco

